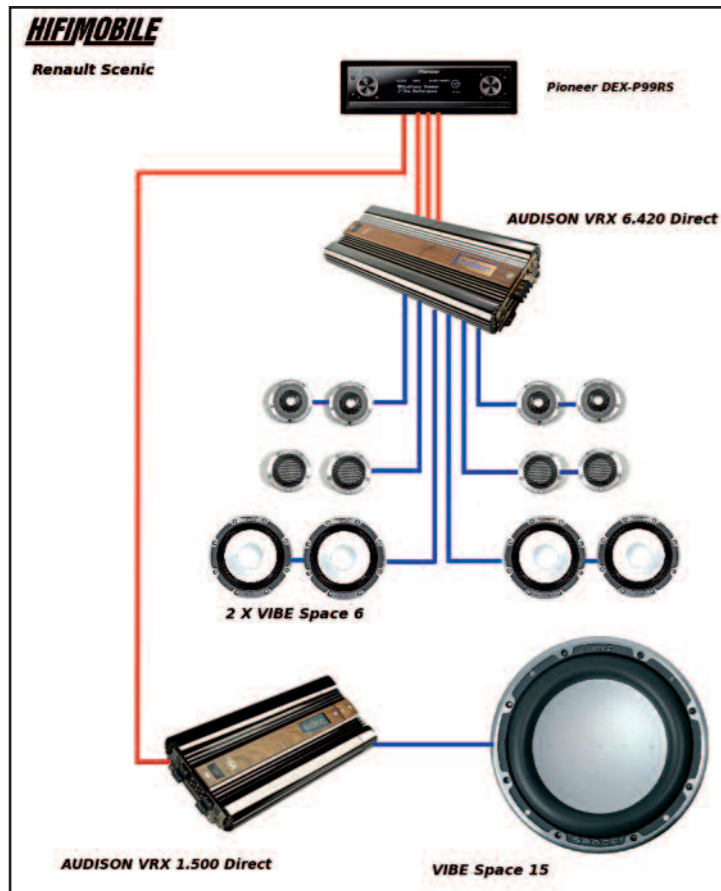




# L'AUDITORIUM FAMILIAL !

UNE INSTALLATION DANS UNE VOITURE FAMILIAL SERAIT-ELLE DÉNUÉE D'INTÉRÊT ? BIEN AU CONTRAIRE ! POUR FAIRE DU GROS SON, RIEN DE TEL QUE LE VOLUME D'UNE RENAULT SCÉNIC. ET C'EST TOUTE LA FAMILLE QUI EN PROFITE : MERCI PAPA JULIO...



## Mode d'emploi

En termes de HP, le choix du client s'est arrêté sur un double 3 voies, ce qui permet de doubler le son et la puissance sans forcer. Le tout est alimenté par un ampli 6 canaux en actif, ce qui permet de faire tourner le kit 3 voies sous 2 ohms. On trouve aussi un gros mono pour le sub de 38 cm ! Le tout est géré par un autoradio processeur qui s'occupe également du filtrage et de « l'égalisation ». Pour les amplis, le faux plancher s'imposait. Pour la place, la sécurité et la discrétion, les tweeters sont intégrés dans les montants avec un rappel de couleur carrosserie. Les mediums en haut de porte et les woofers dans les portes avant et arrière témoignent d'un traitement simple mais efficace. Enfin, le subwoofer intégré sur le coté du coffre dans un caisson bass-reflex rappelle encore une fois la teinte extérieure !

## LA BATTERIE

Tout commence avec le changement de la batterie d'origine pour une Shuriken de 80 AH et 1800 A au démarrage... et une modification du faisceau d'origine qui s'impose. Ça commence fort !



La batterie Shuriken de 80 AH et 1800 A au démarrage, flambant neuve ! Et avec son nouveau câblage, histoire de bien digérer le « jus »...

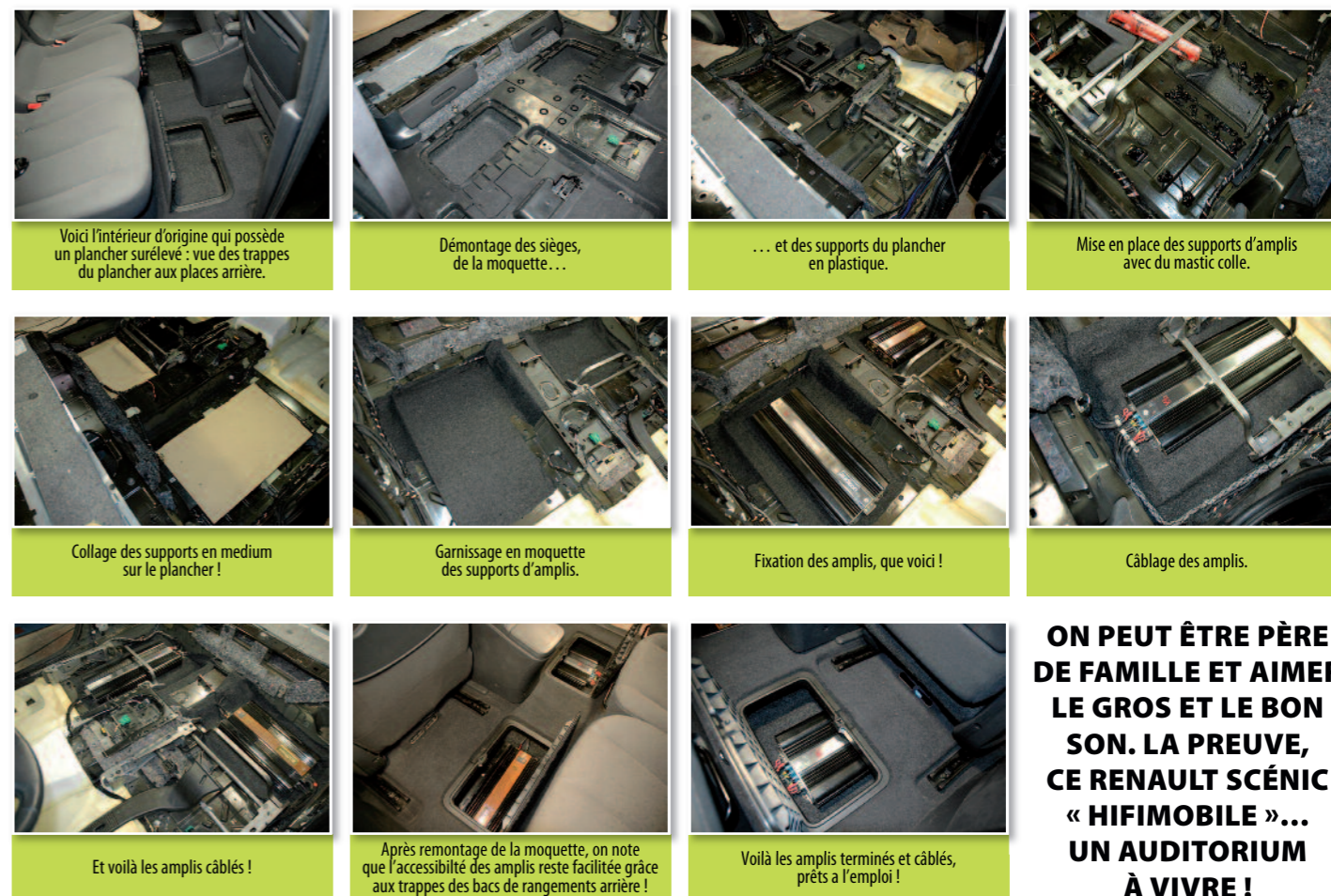
## PORTE-FUSIBLES



Intégration du porte fusible sous le plancher, dans une des trappes aux pieds du conducteur. Toutes les places sont bonnes à prendre !

## LES AMPLIS

On enchaîne avec les amplis : là encore, les malicieux compartiments du Scenic sont une aubaine dans le cadre de notre installation !



Voici l'intérieur d'origine qui possède un plancher surélevé : vue des trappes du plancher aux places arrière.

Démontage des sièges, de la moquette...

... et des supports du plancher en plastique.

Mise en place des supports d'amplis avec du mastic colle.

Collage des supports en medium sur le plancher !

Garnissage en moquette des supports d'amplis.

Fixation des amplis, que voici !

Câblage des amplis.

Et voilà les amplis câblés !

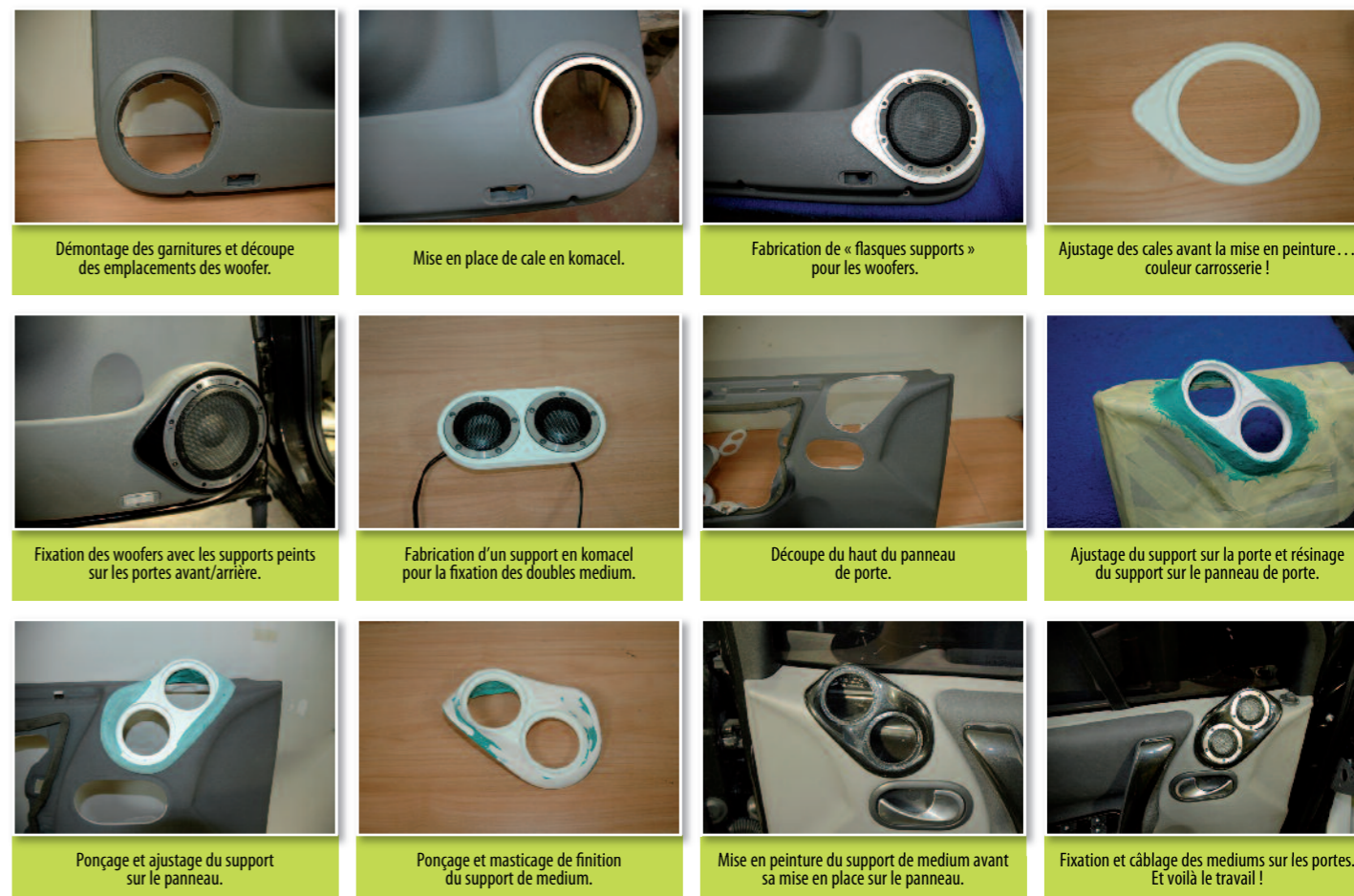
Après remontage de la moquette, on note que l'accessibilité des amplis reste facilitée grâce aux trappes des bacs de rangement arrière !

Voilà les amplis terminés et câblés, prêts à l'emploi !

ON PEUT ÊTRE PÈRE DE FAMILLE ET AIMER LE GROS ET LE BON SON. LA PREUVE, CE RENAULT SCÉNIC « HIFIMOBILE »... UN AUDITORIUM À VIVRE !

## LES PORTES

On remarque ici un important travail de finition, relativement facilité par la garniture de porte accueillant facilement des HP en 16,5 cm... enfin, presque : c'était sans compter l'adaptation maison des double mediums !



Démontage des garnitures et découpe des emplacements des woofers.

Mise en place de cale en komacel.

Fabrication de « flasques supports » pour les woofers.

Ajustage des cales avant la mise en peinture... couleur carrosserie !

Fixation des woofers avec les supports peints sur les portes avant/arrière.

Fabrication d'un support en komacel pour la fixation des doubles medium.

Découpe du haut du panneau de porte.

Ajustage du support sur la porte et résinage du support sur le panneau de porte.

Ponçage et ajustage du support sur le panneau.

Ponçage et masticage de finition du support de medium.

Mise en peinture du support de medium avant sa mise en place sur le panneau.

Fixation et câblage des mediums sur les portes. Et voilà le travail !



LES MONTANTS

La encore, les montants requièrent un savoir-faire des plus pointus en matière de résinage et de finition... Le résultat ? C'est beau !



Fabrication d'un double support pour les tweeters en komacel.



Fabrication de la contre flasque, avant leur accouplement.



Ajustage du support sur les montants.



Résinage puis ponçage des supports sur les montants.



Garnissage des montants.



Mise en peinture des flasques de support de tweeters.



Mise en place des flasques sur les montants puis fixation des tweeters.



Mise en place des montants !

LE CAISSON

En intégrant le caisson depuis le côté du coffre, Julio réalise un gain de place évident en sacrifiant le moins possible le volume du coffre. Et la finition en noir métallisé comme la carrosserie, c'est pour la touche finale !



Il ne reste plus beaucoup de place pour le caisson : optimisons son emplacement !



Dégarnissage du coffre puis fabrication du fond de caisson en medium.



Fabrication des supports et des flasques pour les subwoofers.



Voilà les flasques terminés, en komacel et en medium.



Mise en peinture de la flasque couleur carrosserie.



Fabrication du caisson en divers éléments.



Voilà le caisson terminé avec sa face avant, ajusté dans le coffre.



Résinage contre l'aile.



Démoulage puis ponçage du caisson.



Garnissage du caisson en moquette.



Fixation du caisson garni dans le coffre.



Câblage du subwoofer.



Fixation et mise en place de la flasque et des événements.



Voilà le caisson terminé. On dirait une option d'origine... mais qui n'est pas au catalogue Renault !